

Tarihsel Gelişim

İstanbul, Türkiye’de kayıtlı adresi olan Atradius Credit Insurance N.V. İstanbul Şubesi (burada bundan böyle “şube” olarak anılacaktır), Atradius Credit Insurance N.V., Amsterdam/Netherlands’ın bir şubesidir. Aralık 2007 itibarıyla şubenin ödenmiş sermayesi 10.300.000 YTL olup her biri 1 YTL nominal değerdeki toplam 10.300.000 adet hisseye bölünmüştür.

Türkiye’de şube 5 Nisan 2007 tarihinde kurulmuş olup, 23 Ağustos 2007’den beri kredi sigorta hizmetleri verme yetkisine haizdir. İşinin bir parçası olarak hasar takibi işlerini de gerçekleştirmektedir. Şubenin faaliyet adresi Büyükdere Cad.No:100/102 Maya Akar Center K:23 Şişli/İSTANBUL olup, başka bir yerde şube ve çalışma alanı bulunmamaktadır.

Müdürler Kuruluna tayin edilen üyeler Dr. Thomas Langen, Michael Karrenberg, Thomas Dietz ve Selda Eke’dir. Şubenin müdürü Selda Eke’dir.

2007’de ortalama çalışan sayısı 3’tür.

Şube, Amsterdam Hollanda’da kayıtlı merkezi olan Atradius Credit Insurance N.V mali tablosuna dahildir. Atradius Credit Insurance N.V.’nin mali tablosunda şube; Hollanda Amsterdam’da kayıtlı merkezi olan Atradius N.V.’nin konsolide finansal tablolar içinde dahil edilmiştir. Atradius Credit Insurance N.V.’nin mali tablosu ve the Atradius N.V.’nin konsolide mali tabloları, Amsterdam’da kurulu Ticari Sicil Bürosu olan „Kamer van Koophandel en Fabrieken“da bulunmaktadır.

Atradius N.V.’nin ortaklık yapısı aşağıda gösterilmiştir:

Atradius N.V.’nin 31 Aralık 2007 itibariyle ortaklık yapısı	Ortaklık Oranı
(rakamlar yuvarlanmıştır)	
Swiss Reinsurance Company	% 34,95
Grupo Compañía Española de Crédito y Caución, S.L.	% 28,26
Compañía Española Seguros y Reaseguros de Crédito, S.A.	% 21,73
DB Equity S.à.r.l. (subsidiary company of Deutsche Bank AG	% 12,73
Betrados B.V. (subsidiary company of Sal. Oppenheim Jr. & Cie. KGaA)	% 2,33
Total	% 100,00

Finansal Göstergeler

	2007	2006(*)
Toplam Prim Üretimi	924.304	-
Toplam Teknik Kâr	- 1.660.181	-
Toplam Aktifler	11.986.243	-
Ödenmiş Sermaye	10.300.000	-
Özkaynak	7.920.405	-
Net Kar / Zarar	- 2.440.218	-

(*) Hollanda'da Merkezi bulunan Atradius Credit Insurance N.V. Türkiye İstanbul Şubesi 05.04.2007 tarihinde tescil edilerek şube olarak kurulmuştur. Tescili 11.04.2007 tarih ve 6785 sayılı Türkiye Ticaret Sicil gazetesinde ilan olmuştur. 23 Ağustos 2007'den itibaren T.C. Başbakanlık Hazine Müsteşarlığı'ndan alınan ruhsat ile kredi sigortası branşında faaliyet göstermeye başlamıştır.

Şirketin Ortaklık Yapısı ve Ortaklar

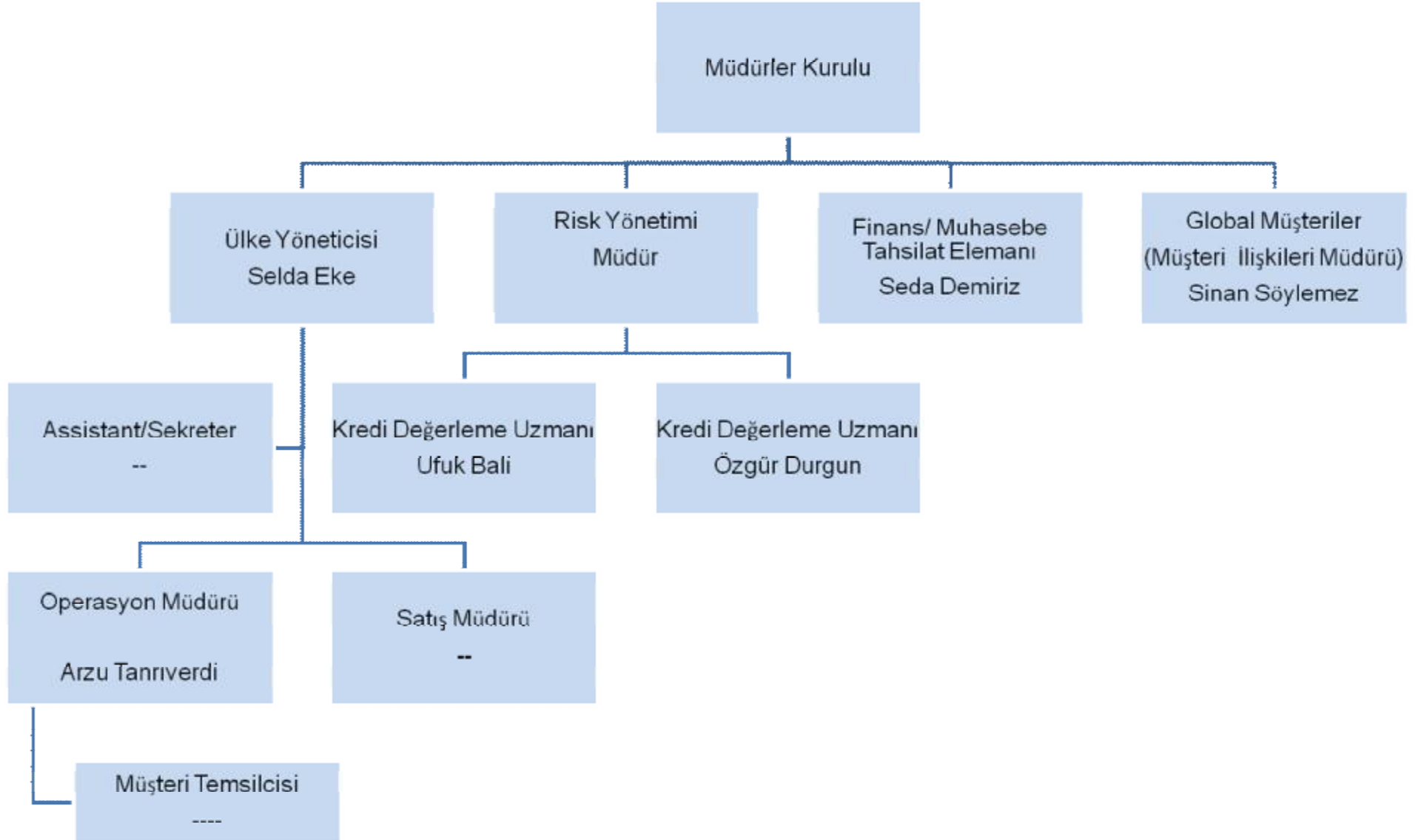
31 Aralık 2007 Tarihi itibariyle Hollanda'da Merkezi bulunan Atradius Credit Insurance N.V. Türkiye İstanbul Şubesi'nin ödenmiş sermayesi 10.300.000 YTL olup, beheri 1 YTL 10.300.000 adet hisseden meydana gelmiştir. 31 Aralık 2007 tarihi itibariyle ödenmiş sermayenin tamamı şirket merkezi tarafından nakden ödenmiştir.

Sermayenin % 100'ü, şubenin merkezi durumunda bulunulan Atradius Credit Insurance N.V. Hollanda tarafından karşılanmıştır.

HİSSEDARLAR	31 Aralık 2007		31 Aralık 2006(*)	
	Pay Oranı(%)	Pay Tutarı(YTL)	Pay Oranı(%)	Pay Tutarı(YTL)
Atradius Credit Insurance N.V. Hollanda	100	10.300.000	-	-
Toplam	100	10.300.000	-	-

(*) Hollanda'da Merkezi bulunan Atradius Credit Insurance N.V. Türkiye İstanbul Şubesi 6785 no.lu ve 11.04.2007 tarihli kararla Ticaret Siciline kaydolarak, şube olarak kurulmuştur. 2007 yılının Ağustos ayında T.C. Başbakanlık Hazine Müsteşarlığı'ndan alınan ruhsat ile kredi sigortası branşında faaliyet göstermeye başlamıştır.

Organizasyon Şeması



Personel Sayısı, Faaliyet Konuları ve Teknik Sonuçları

Şubenin başlıca kuruluş amacı, kredi sigortacılığı branşında faaliyet göstermektir. Bu doğrultuda yurtiçinde yerleşik tedarikçilere yurtiçi ve yurtdışı alacakları için kredi sigortası ürünlerini sunmaktadır.

31 Aralık 2007 tarihi itibarıyla çalışan personel sayısı 1'i üst kademe yöneticisi olmak üzere toplam 6 kişidir.

Hollanda'da Merkezi bulunan Atradius Credit Insurance N.V. Türkiye İstanbul Şubesi olarak 2007 yılı Ağustos ayında T.C. Başbakanlık Hazine Müsteşarlığının verdiği ruhsat ile kredi sigortası branşında faaliyete geçen şirketimizin, 31 Aralık 2007 tarihine kadar olan sınırlı süreçte gerçekleştirilen brüt prim üretimi 924.304 YTL olmuştur. Dönem faaliyeti, 1.395.086 YTL tutarında olan teknik giderlerin ağırlığı nedeniyle 1.660.181 YTL teknik zararlar sonuçlanmıştır. 31 Aralık 2007 tarihi itibarıyla kredi alacaklarının sigortalaması nedeniyle verilen toplam teminat tutarı ise 101.103.551 YTL olmuştur.



**Akis Bağımsız Denetim ve Serbest
Muhasebeci Mali Müşavirlik A.Ş.**

Yeği Kreol Plaza C Blok Kat 17
Büyükdere Caddesi
Levent 34330 İstanbul

Telephone +90 (212) 317 74 00
Fax +90 (212) 317 73 00
Internet www.kpmg.com.tr

YILLIK FAALİYET RAPORU UYGUNLUK GÖRÜŞÜ

Atradius Credit Insurance N.V. Türkiye İstanbul Şubesi Genel Kurulu'na,

Atradius Credit Insurance N.V. Türkiye İstanbul Şubesi'nin ("Şirket") 31 Aralık 2007 tarihi itibarıyla hazırlanan yıllık faaliyet raporunda yer alan finansal bilgileri denetlemekle görevlendirilmiş bulunuyoruz. Rapor konusu yıllık faaliyet raporu Şirket yönetiminin sorumluluğundadır. Bağımsız denetimi yapan kuruluş olarak üzerimize düşen sorumluluk, yıllık faaliyet raporunda yer alan finansal bilgilerin ilgili hesap dönemi sonu itibarıyla düzenlenen bağımsız denetim raporu ile uyumuna ve doğruluğuna ilişkin olarak görüş bildirmektir.

Denetim, 7 Ağustos 2007 tarih 26606 sayılı Resmî Gazete'de yayımlanan "Sigorta ve Reasürans ile Emeklilik Şirketlerinin Mali Bünyelerine İlişkin Yönetmelik'e ("Yönetmelik") istinaden yürürlüğe konulan yıllık faaliyet raporunda yer alan finansal bilgilerin denetlenmesine ilişkin düzenlemeler uyarınca gerçekleştirilmiştir. Bu düzenlemeler, yıllık faaliyet raporunda yer alan finansal bilgilerin ilgili hesap dönemi sonu itibarıyla düzenlenen bağımsız denetim raporu ile uyumuna ve doğruluğuna ilişkin önemli bir hatanın olup olmadığı konusunda makul bir güvence sağlamak üzere planlanmasını ve yürütülmesini gerektirmektedir. Gerçekleştirilen denetimin, görüşümüzün oluşturulmasına uygun ve yeterli bir dayanak oluşturduğuna inanıyoruz.

Görüşümüze göre, Yönetmelik uyarınca hazırlanan ilişikteki yıllık faaliyet raporunda yer alan finansal bilgiler, bütün önemli taraflarıyla, Atradius Credit Insurance N.V. Türkiye İstanbul Şubesi'nin 31 Aralık 2007 tarihi itibarıyla düzenlenen bağımsız denetim raporu ile uyumludur.

İstanbul,
7 Mayıs 2009

Akis Bağımsız Denetim ve
Serbest Muhasebeci Mali Müşavirlik
Anonim Şirketi

Ruşen Fikret Selamet
Sorumlu Ortak, Başdenetçi

2007 YILI ATRADIUS CREDIT INSURANCE N.V. TÜRKİYE İSTANBUL ŞUBESİ YÖNETİM KURULU

Üst Yönetim olarak Müdürler Kurulunda Dr. Thomas Langen, Michael Karrenberg, Thomas Dietz ve Selda Eke görevlendirilmiştir. Selda Eke Türkiye İstanbul şubesi müdürüdür.

Dr. Thomas Langen

1984 yılında Almanya Köln Üniversitesinde hukuk eğitimini tamamlamıştır. 1987 yılında Doktorasını tamamlayarak Doktor unvanını almıştır. Çalışma hayatına 1988 yılında Gerling Speziale Kreditversicherungs AG şirketinde başlamıştır, 2002 tarihinden bugüne kadar Atradius Almanya, Orta ve Doğu Avrupa Müdürlüğü görevini sürdürmektedir. 2003-2005 yılları arasında Gerling Speziale Kreditversicherungs-AG ve Atradius Kreditversicherungs AG şirketlerinde yönetim kurulu üyeliği yapmıştır. Ayrıca 2004 yılından beri Salzgitter Handel GmbH, Almanya Düsseldorf Yönetim Kurulu üyeliği, 2005 yılından beri Atradius Credit Insurance N.V. şirketinin Atradius Kreditversicherung şubesinin Almanya genel temsilciliği, 2006 yılından beri de DF Deutsche Forfait AG, Köln şirketinin yönetim kurulu üyeliğinde bulunmaktadır.

Michael Karrenberg

1988 yılında Almanya Köln Üniversitesinde İşletmecilik yüksek eğitimini tamamlamıştır. Çalışma hayatına 1989 yılında bugünkü Atradius Kreditversicherung şirketi olan Gerling NCM, Gerling Konzern Speziale Kreditversicherungs-AG şirketinde başlamış olup halen işletme birimi tazminatlar ve tahsilatlar yöneticiliği görevini sürdürmektedir.

Thomas Dietz

1996 yılında Almanya Köln Meslek Yüksek Okulunu bitirmiştir. Çalışma hayatına 1996 yılında Atradius Kreditversicherung şirketinde atılmış olup halen aynı şirkette Satış ve Poliçe Yönetim Başkanı olarak çalışmaktadır.

Selda Eke

1988 yılında Marmara Üniversitesi, İktisadi ve İdari Bilimler Fakültesi İngilizce İşletme bölümünü bitirmiştir. 1990 yılında aynı üniversiteden Master derecesi almıştır. Halen aynı üniversitenin Bankacılık ve Sigortacılık Enstitüsünde Doktora çalışmalarını sürdürmektedir. Çalışma hayatına 1989 yılında Chemical Mitsui Bank A.Ş.'de Kredi ve Pazarlama uzmanı olarak başlamıştır. Daha sonra Credit Lyonnais Bank Türkiye İstanbul Şubesinde Kredi ve Pazarlama Müdürlüğü yapmıştır. Akabinde Koçbank Altunizade Kurumsal Şube Müdürlüğü yapmıştır. Yaşar Holding A.Ş.'de Finansal İlişkiler Koordinatörlüğü de yapan Selda Eke, Aon Sigorta ve Reasürans Brokerliği ve Danışmanlık Hizmetleri A.Ş.'de Finansal Sigortalar ve Finansal Kuruluşlar Bölüm Direktörlüğü görevini sürdürmüştür. Kuruluşundan itibaren Atradius Credit Insurance N.V. Türkiye, İstanbul şubesinde Ülke Yöneticisi olarak görev yapmaktadır.

Üst Yönetim

Arzu Tanrıverdi

1995 yılında Hollanda Heerlen Turizm ve Otelcilik Yüksek Okulunu 2007 yılında ise Uluslararası İşletme ve Avrupa Dilleri Bölümü'nü bitirmiştir. Çalışma hayatına 1989 yılında United Garanti Bank International N.V. Amsterdam Hollanda'da Bireysel Bankacılık Portföy yetkilisi olarak atılmıştır. Kuruluşundan itibaren Atradius Türkiye İstanbul Şubesinde Operasyon Birimi Müdürü olarak çalışmaktadır.

Sinan Söylemez

2004 yılında İngiltere University of Wales Institute, Cardiff de Uluslararası İş İdaresi bölümünü bitirmiştir. Çalışma hayatına 2003 yılında Troostwijk Auktionen GmbH& Co. KG, Almanya'da pazarlama asistanı olarak atılmıştır. 2004 yılından beri Atradius bünyesinde çalışmaktadır. Kuruluşundan bu yana Şubede, Global İşler, Müşteri İlişkileri Müdürlüğü görevini yürütmektedir.

Denetçiler

Şenol Çudin

07.07.1961 tarihinde Ankara'da doğdu. 1982 yılında Anadolu Üniversitesi İktisadi ve İdari Bilimler Fakültesi (Bachelor) ve 3 yıllık Yabancı Diller Enstitüsü İngilizce bölümünü bitirdi. Ocak/1984 yılında Maliye Bakanlığı'nın açmış olduğu sınav ile Stajyer Gelirler Kontrolörü olarak göreve başladı. 1987 yılında yeterlilik sınavında başarılı olarak Gelirler Kontrolörlüğü'ne atandı. 1987-1988 yılları içinde Ankara Üniversitesi Avrupa Topluluğu Araştırma ve Uygulama Merkezi'nin (Ataum) 6 ay süreli programlarını tamamlayarak uzmanlık sertifikası aldı. Aralık/1989 tarihinde iktisat dalında master yapmak için 2 yıl süreyle Maliye Bakanlığı tarafından A.B.D.'ye gönderildi. Western Michigan University'de 1990-1991 yıllarında master çalışmalarını tamamlayarak Ocak/1992 yılında yurda döndü, ve Gelirler Kontrolörlüğü görevine devam etti. Haziran/1992 tarihinde Gelirler kontrolörlüğü Eğitim Grup Başkan Yardımcılığı görevine getirildi. 1994 yılında Gelirler Başkontrolörü ünvanını aldı. Şubat/1995 yılına kadar bu görevi sürdürdü. Mayıs/1995 tarihinde bu görevinden istifa ederek ayrıldı. Bu tarihten itibaren Uzman Yeminli Mali Müşavirlik ve Uzman Yeminli Mali Müşavirlik ve Bağımsız Denetim A.Ş. ortağı sıfatıyla Yeminli Mali Müşavir olarak çalışmaktadır. 2004 yılında Hazine Müsteşarlığı ile TÜRMOB 'un ortaklaşa düzenledikleri Sigortacılık Bağımsız Denetim Kursunu tamamlayarak Sigortacılık Bağımsız Denetim sertifikası almaya hak kazanmıştır. 1995 Temmuz ayından bu yana sigorta şirketlerinin Bağımsız Denetiminde Sorumlu Ortak Baş Denetçi olarak görev almakta ve ayrıca Tam Tasdik Yeminli Mali Müşavir olarak hizmet sunmaktadır. 2007 yılında Şirketimize Denetçi olarak atanmıştır.

Onur Ongan

1970 İstanbul doğumludur. Evli ve bir çocuk babasıdır. 1993 yılında Eskişehir Anadolu Üniversitesini bitirmiştir. 1994-1995 yılında Güreli YMM Denetim A.Ş.'de çalıştıktan sonra 1995 yılında askerlik hizmetini yapmış ve 1996-2000 yılları arasında Pür YMM Denetim A.Ş.'de çalışırken 1999 yılında SMMM olmuştur. 01.06.2000 tarihinde UHY-Uzman YMM ve Bağımsız Denetim A.Ş. ailesine katılmış olup halen denetçi olarak çalışmaktadır. 2000 Haziran ayından bu yana sigorta şirketlerinin Bağımsız Denetimden Sorumlu Denetçi olarak ve ayrıca Tam Tasdik Vergi Denetçisi olarak hizmet sunmaktadır. 2004 yılı Hazine Müsteşarlığı ile TÜRMOB'un ortaklaşa düzenledikleri Sigortacılık Bağımsız Denetim Kursunu tamamlayarak sigortacılık Bağımsız Denetim sertifikası almaya hak kazanmıştır. 2007 yılında Şirketimize Denetçi olarak atanmıştır.

İnsan Kaynakları Uygulamaları:

İnsan Kaynakları Politikamız

İnsan kaynaklarına dönük temel politikamız şirketin değer, vizyon ve stratejileri doğrultusunda çalışanların tüm kapasite ve yeterliklerini ortaya koyabilecekleri, yaratıcılıklarını geliştirebilecekleri, organizasyona belirgin bir değer katarak, kendilerini büyük bir ekibin önemli bir parçası olarak hissedebileceklerini öğreten organizasyonlar oluşturmaktır.

Bu amacı gerçekleştirmek için şirketimiz, hedef ve stratejileri doğrultusunda kaliteli insan gücü alımını gerçekleştirir ve sağladığı olanaklarla çalışan memnuniyetini en üst noktaya çıkarmak için çalışır.

Çalışan Profili

Şubenin 31 Aralık 2007 tarihi itibariyle personel sayısı 6'dır.

Çalışanların öğrenim düzeyi:

Lisans : 4
Yüksek Lisans : 1
Doktora : 1 (Devam Ediyor)

Kadın / Erkek Oranı:

Kadın : % 50
Erkek : % 50

Ücret Politikası:

Şirketimizde ücretler çalışılan ayın son iş günü ödenmektedir. Şirketimizde maaş artışları, her yılın Nisan ayında performans değerlendirmesi göz önünde bulundurularak yapılır.

Mali Būnyeye İlişkin Bilgiler

Finans Analiz Oranları

%	2007	2006(*)
1. Sermaye Yeterliliğine İlişkin Oranlar		
Alınan Primler(Brüt)/Özkaynaklar	11,67	-
Özkaynaklar/Toplam Aktifler	66,08	-
Özkaynaklar/Teknik Karşılıklar(Net)	1.794,09	-
2. Aktif Kalitesi ve Likiditeye İlişkin Oranlar		
Likit Aktifler / Toplam Aktifler	90,84	-
Likidite Oran	267,81	-
Cari Oran	292,64	-
Prim ve Reasürans Alacakları/Toplam Aktif	7,97	-
3. Faaliyet Oranları		
Konservasyon Oranı	20,00	-
Tazminat Tediye Oranı	-	-

(*) Hollanda'da Merkezi bulunan Atradius Credit Insurance N.V. Türkiye İstanbul Şubesi 6785 no.lu ve 11.04.2007 tarihli kararla Ticaret Siciline kaydolarak, şube olarak kurulmuştur. 2007 yılının Ağustos ayında T.C. Başbakanlık Hazine Müsteşarlığı'ndan alınan ruhsat ile kredi sigortası branşında faaliyet göstermeye başlamıştır.

DENETÇİ RAPORU

ATRADIUS CREDIT INSURANCE N.V.
Türkiye İstanbul Şubesi

ŞUBENİN;

Ünvanı

: ATRADIUS CREDIT INSURANCE N.V.
Türkiye İstanbul Şubesi

Merkezi

: İstanbul

Sermayesi

: 10.300.000,00 YTL

Faaliyet Konusu

: Sigortacılık

Denetçi ve Denetçilerin Adı ve Görev Süreleri veya Şirketin Personeli olup, olmadıkları

: Şenol ÇUDİN 01.05.2007 – 31.12.2007
Onur ONGAN 01.05.2007 – 31.12.2007
Denetçiler Ortak veya Şirketin personeli değildir.

Ortaklık hesapları, Defter ve belgeleri üzerinde yapılan incelemenin kapsamı, hangi tarihlerde inceleme yapıldığı ve varılan sonuç

: Yasal Defter ve belgeler üzerinde 3 ayda bir yapılan incelemelerde kayıtların muntazam ve doğru olduğu görülmüştür.

Türk Ticaret Kanunu'nun 353. Maddesinin 1. Fıkrasının 3 numaralı bendi gereğince Ortaklık veznesinde yapılan sayımlar ve sonuçları

: Şirket veznesi 3 ayda bir olmak üzere sayılmış ve mevcutlar ile defter kayıtlarının uygunluğu görülmüştür.

Türk Ticaret Kanunu'nun 353. Maddesinin 1. Fıkrasının 4 numaralı bendi gereğince yapılan inceleme tarihleri sonuçları

: 3 ayda bir yapılan incelemeler sonucunda işlemlerin usulüne uygun olduğu görülmüştür.

İntikal eden şikayet ve yolsuzluklar ve bunlar hakkında yapılan işlemler

: İntikal eden şikayet ve yolsuzluk yoktur.

Atradius Credit Insurance N.V. Türkiye İstanbul Şubesi Müdürlüğü'nün 01.05.2007-31.12.2007 dönemi hesap işlemlerini Türk Ticaret Kanunu, ortaklığın Ana sözleşmesi ve diğer mevzuatı ile genel kabul görmüş muhasebe ilke ve standartlarına göre incelemiş bulunmaktayız.

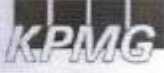
Görüşlerimize göre içeriğini benimsediğimiz 31.12.2007 tarihi itibarıyla düzenlenmiş bilanço, şubenin anılan tarihteki mali durumu 01.05.2007 – 31.12.2007 dönemine ait gelir tablosu, anılan döneme ait faaliyet sonuçlarını uygun ve doğru olarak yansıtmaktadır.

Onur ONGAN
Denetçi



Şenol ÇUDİN
Denetçi





**Akis Bağımsız Denetim ve Serbest
Muhasebeci Mali Müşavirlik A.Ş.**

Yapı Kredi Plaza C Blok Kat 17
Büyükdere Caddesi
Levent 34330 İstanbul

Telephone +90 (212) 317 74 00
Fax +90 (212) 317 73 00
Internet www.kpmg.com.tr

BAĞIMSIZ DENETİM RAPORU

Atradius Credit Insurance N.V. Türkiye İstanbul Şubesi Yönetim Kurulu'na

Atradius Credit Insurance N.V. Türkiye İstanbul Şubesi'nin ("Şirket") 31 Aralık 2007 tarihi itibarıyla hazırlanan bilançosu ile aynı tarihte sona eren yıla ait gelir tablosunu ve önemli muhasebe politikalarının özeti ile dipnotlarını denetlemiş bulunmaktayız. Rapor konusu finansal tabloların 5684 sayılı Sigortacılık Kanunu gereğince yürürlükte bulunan düzenlemelerde belirlenen muhasebe ilke ve standartlarına ve ilgili yönetmeliklere uygun olarak hazırlanması Şirket yönetiminin sorumluluğundadır. Bağımsız denetimi yapan kuruluş olarak üzerimize düşen sorumluluk, denetlenen finansal tablolar üzerinde görüş bildirmektir.

Denetim, 5684 sayılı Sigortacılık Kanunu uyarınca yürürlükte bulunan düzenlemelerde belirlenen bağımsız denetim ilkelerine uygun olarak gerçekleştirilmiştir. Bu düzenlemeler, bağımsız denetimin finansal tablolarda önemli bir hatanın olup olmadığı konusunda makul bir güvenceyi sağlamak üzere planlanmasını ve yürütülmesini gerektirmektedir. Denetim, finansal tablolarda yer alan tutar ve açıklamalara ilişkin bilgi ve verilerin test edilerek incelenmesinin ve doğrulanmasının yanı sıra, uygulanan muhasebe standartlarının ve yönetim tarafından yapılan önemli muhasebe tahminlerinin ve finansal tabloların bir bütün olarak sunumunun değerlendirilmesini içermektedir. Gerçekleştirilen denetimin, görüşümüzün oluşturulmasına makul ve yeterli bir dayanak oluşturduğuna inanıyoruz.

Görüşümüze göre, ilişikteki finansal tablolar, bütün önemli taraflarıyla, Atradius Credit Insurance N.V. Türkiye İstanbul Şubesi'nin 31 Aralık 2007 tarihi itibarıyla finansal durumunu ve aynı tarihte sona eren yıla ait faaliyet sonuçlarını 5684 sayılı Sigortacılık Kanunu gereğince yürürlükte bulunan düzenlemelerde belirlenen muhasebe ilke ve standartlarına ve ilgili yönetmeliklere (bakınız bilanço dipnotu 11) uygun olarak doğru bir biçimde yansıtmaktadır.

İstanbul,
14 Mart 2008

Akis Bağımsız Denetim ve
Serbest Muhasebeci Mali Müşavirlik
Anonim Şirketi


Ruşen Fikret Selamet
Sorumlu Ortak, Başdenetçi

Atradius Credit Insurance N.V. Türkiye İstanbul Şubesi
 31 Aralık 2007 Tarihi Solo Bilanço

VARLIKLAR		
I- Cari Varlıklar	Bağımsız denetimden geçmiş	
	Cari Dönem (31/12/2007)	Geçmiş Dönem (31/12/2006)
A- Nakit Ve Nakit Benzeri Varlıklar	2.508.531	-
1- Kasa		
2- Alınan Çekler		
3- Bankalar	2.508.531	
4- Verilen Çekler Ve Ödeme Emirleri (-)		
5- Diğer Nakit Ve Nakit Benzeri Varlıklar		
B- Finansal Varlıklar ile Riskli Sigortalılara Ait Finansal Yatırımlar	8.379.583	-
1- Satılmaya Hazır Finansal Varlıklar	8.379.583	
2- Vadeye Kadar Elde Tutulacak Finansal Varlıklar		
3- Alım Satım Amaçlı Finansal Varlıklar		
4- Krediler		
5- Krediler Karşılığı (-)		
6- Riskli Hayat Poliçesi Sahiplerine Ait Finansal Yatırımlar		
7- Şirket Hissesi		
8- Finansal Varlıklar Değer Düşüklüğü Karşılığı (-)		
C- Esas Faaliyetlerden Alacaklar	955.335	-
1- Sigortacılık Faaliyetlerinden Alacaklar	955.335	
2- Sigortacılık Faaliyetlerinden Alacaklar Karşılığı (-)		
3- Reasürans Faaliyetlerinden Alacaklar		
4- Reasürans Faaliyetlerinden Alacaklar Karşılığı (-)		
5- Sigorta Ve Reasürans Şirketleri Nezdindeki Depolar		
6- Sigortalılara Krediler (İkrazlar)		
7- Sigortalılara Krediler (İkrazlar) Karşılığı (-)		
8- Emeklilik Faaliyetlerinden Alacaklar		
9- Esas Faaliyetlerden Kaynaklanan Şüpheli Alacaklar		
10- Esas Faaliyetlerden Kaynaklanan Şüpheli Alacaklar Karşılığı (-)		
D- İlişkili Taraflardan Alacaklar	0	-
1- Ortaklardan Alacaklar		
2- İştiraklerden Alacaklar		
3- Bağlı Ortaklıklardan Alacaklar		
4- Müşterek Yönetime Tabi Teşebbüslerden Alacaklar		
5- Personelden Alacaklar		
6- Diğer İlişkili Taraflardan Alacaklar		
7- İlişkili Taraflardan Alacaklar Reeskontu (-)		
8- İlişkili Taraflardan Şüpheli Alacaklar		
9- İlişkili Taraflardan Şüpheli Alacaklar Karşılığı (-)		
E- Diğer Alacaklar	0	-
1- Finansal Kiralama Alacakları		
2- Kazanılmamış Finansal Kiralama Faiz Gelirleri (-)		
3- Verilen Depozito ve Teminatlar		
4- Diğer Çeşitli Alacaklar		
5- Diğer Çeşitli Alacaklar Reeskontu(-)		
6- Şüpheli Diğer Alacaklar		
7- Şüpheli Diğer Alacaklar Karşılığı (-)		
F- Gelecek Aylara Ait Giderler Ve Gelir Tahakkukları	54.849	-
1- Gelecek Aylara Ait Giderler	29.346	
2- Tahakkuk Etmiş Faiz Ve Kira Gelirleri	25.503	
3- Gelir Tahakkukları		
4- Gelecek Aylara Ait Diğer Giderler Ve Gelir Tahakkukları		
G- Diğer Cari Varlıklar	0	-
1- Gelecek Aylar İhtiyacı Stoklar		
2- Peşin Ödenen Vergiler Ve Fonlar		
3- Ertelenmiş Vergi Varlıkları		
4- İş Avansları		
5- Personele Verilen Avanslar		
6- Sayım Ve Tesellüm Noksanları		
7- Diğer Çeşitli Cari Varlıklar		
8- Diğer Cari Varlıklar Karşılığı (-)		
I- Cari Varlıklar Toplamı	11.898.298	-

Atradius Credit Insurance N.V. Türkiye İstanbul Şubesi
 31 Aralık 2007 Tarihi Solo Bilanço

VARLIKLAR		Bağımsız denetimden geçmiş	
II- Cari Olmayan Varlıklar	Cari Dönem (31/12/2007)	Geçmiş Dönem (31/12/2006)	
A- Esas Faaliyetlerden Alacaklar	0		-
1- Sigortacılık Faaliyetlerinden Alacaklar			
2- Sigortacılık Faaliyetlerinden Alacaklar Karşılığı (-)			
3- Reasürans Faaliyetlerinden Alacaklar			
4- Reasürans Faaliyetlerinden Alacaklar Karşılığı (-)			
5- Sigorta ve Reasürans Şirketleri Nezdindeki Depolar			
6- Sigortalılara Krediler (İkrazlar)			
7- Sigortalılara Krediler (İkrazlar) Karşılığı (-)			
8- Emeklilik Faaliyetlerinden Alacaklar			
9-Esas Faaliyetlerden Kaynaklanan Şüpheli Alacaklar			
10- Esas Faaliyetlerden Kaynaklanan Şüpheli Alacaklar Karşılığı (-)			
B- İlişkili Taraflardan Alacaklar	0		-
1- Ortaklardan Alacaklar			
2- İştiraklerden Alacaklar			
3- Bağlı Ortaklıklardan Alacaklar			
4- Müşterek Yönetime Tabi Teşebbüslerden Alacaklar			
5- Personelden Alacaklar			
6- Diğer İlişkili Taraflardan Alacaklar			
7- İlişkili Taraflardan Alacaklar Reeskontu (-)			
8- İlişkili Taraflardan Şüpheli Alacaklar			
9- İlişkili Taraflardan Şüpheli Alacaklar Karşılığı (-)			
C- Diğer Alacaklar	0		-
1- Finansal Kiralama Alacakları			
2- Kazanılmamış Finansal Kiralama Faiz Gelirleri (-)			
3- Verilen Depozito ve Teminatlar			
4- Diğer Çeşitli Alacaklar			
5- Diğer Çeşitli Alacaklar Reeskontu(-)			
6- Şüpheli Diğer Alacaklar			
7- Şüpheli Diğer Alacaklar Karşılığı (-)			
D- Finansal Varlıklar	0		-
1- Bağlı Menkul Kıymetler			
2- İştirakler			
3- İştirakler Sermaye Taahhütleri (-)			
4- Bağlı Ortaklıklar			
5- Bağlı Ortaklıklar Sermaye Taahhütleri (-)			
6- Müşterek Yönetime Tabi Teşebbüsler			
7- Müşterek Yönetime Tabi Teşebbüsler Sermaye Taahhütleri (-)			
8- Finansal Varlıklar Ve Riski Sigortalılara Ait Finansal Yatırımlar			
9- Diğer Finansal Varlıklar			
10- Finansal Varlıklar Değer Düşüklüğü Karşılığı (-)			
E- Maddi Varlıklar	87.945		-
1- Yatırım Amaçlı Gayrimenkuller			
2- Yatırım Amaçlı Gayrimenkuller Değer Düşüklüğü Karşılığı (-)			
3- Kullanım Amaçlı Gayrimenkuller			
4- Makine Ve Teçhizatlar			
5- Demirbaş Ve Tesisatlar	116.723		
6- Motorlu Taşıtlar			
7- Diğer Maddi Varlıklar (Özel Maliyet Bedelleri Dahil)			
8- Kiralama Yoluyla Edinilmiş Maddi Varlıklar			
9- Birikmiş Amortismanlar (-)	-28.778		
10- Maddi Varlıklara İlişkin Avanslar (Yapılmakta Olan Yatırımlar Dahil)			
F- Maddi Olmayan Varlıklar	0		-
1- Haklar			
2- Şerefiye			
3- Faaliyet Öncesi Döneme Ait Giderler			
4- Araştırma Ve Geliştirme Giderleri			
6- Diğer Maddi Olmayan Varlıklar			
7- Birikmiş İtfalar (Amortismanlar) (-)			
8- Maddi Olmayan Varlıklara İlişkin Avanslar			
G-Gelecek Yıllara Ait Giderler Ve Gelir Tahakkukları	0		-
1- Gelecek Yıllara Ait Giderler			
2- Gelir Tahakkukları			
3- Gelecek Yıllara Ait Diğer Giderler Ve Gelir Tahakkukları			
H-Diğer Cari Olmayan Varlıklar	0		-
1- Efektif Yabancı Para Hesapları			
2- Döviz Hesapları			
3- Gelecek Yıllar İhtiyacı Stoklar			
4- Peşin Ödenen Vergiler Ve Fonlar			
5- Ertelenmiş Vergi Varlıkları			
6- Diğer Çeşitli Cari Olmayan Varlıklar			
7- Diğer Cari Olmayan Varlıklar Amortismanı (-)			
8- Diğer Cari Olmayan Varlıklar Karşılığı (-)			
II- Cari Olmayan Varlıklar Toplamı	87.945		-
Toplam Varlıklar	11.986.243		-

Atradius Credit Insurance N.V. Türkiye İstanbul Şubesi
 31 Aralık 2007 Tarihi Solo Bilanço
 YÜKÜMLÜLÜKLER

III- Kısa Vadeli Yükümlülükler	Bağımsız denetimden geçmiş	
	Cari Dönem (31/12/2007)	Geçmiş Dönem (31/12/2006)
A- Finansal Borçlar	0	-
1- Kredi Kuruluşlarına Borçlar		
2- Finansal Kiralama İşlemlerinden Borçlar		
3- Ertelenmiş Finansal Kiralama Borçlanma Maliyetleri (-)		
4- Uzun Vadeli Kredilerin Ana Para Taksitleri Ve Faizleri		
5- Çıkarılmış Tahviller(Bonolar) Anapara, Taksit ve Faizleri		
6- Çıkarılmış Diğer Finansal Varlıklar		
7- Çıkarılmış Diğer Finansal Varlıklar İhraç Farkı (-)		
8- Diğer Finansal Borçlar (Yükümlülükler)		
B- Esas Faaliyetlerden Borçlar	459.544	-
1- Sigortacılık Faaliyetlerinden Borçlar		
2- Reasürans Faaliyetlerinden Borçlar	459.544	
3- Sigorta Ve Reasürans Şirketlerinden Alınan Depolar		
4- Emeklilik Faaliyetlerinden Borçlar		
5- Diğer Esas Faaliyetlerden Borçlar		
6- Diğer Esas Faaliyetlerden Borçlar Borç Senetleri Reeskontu(-)		
C-İlişkili Taraflara Borçlar	3.012.973	-
1- Ortaklara Borçlar	1.971.420	
2- İştiraklere Borçlar		
3- Bağlı Ortaklıklara Borçlar		
4- Müşterek Yönetime Tabi Teşebbüslere Borçlar		
5- Personele Borçlar		
6- Diğer İlişkili Taraflara Borçlar	1.041.553	
D- Diğer Borçlar	0	-
1- Alınan Depozito ve Teminatlar		
2- Diğer Çeşitli Borçlar		
3- Diğer Çeşitli Borçlar Reeskontu (-)		
E-Sigortacılık Teknik Karşılıkları	441.472	-
1- Kazanılmamış Primler Karşılığı - Net	400.803	
2- Devam Eden Riskler Karşılığı - Net		
3- Hayat Matematik Karşılığı - Net		
4- Muallak Hasar Ve Tazminat Karşılığı - Net	40.669	
5- İkramiye Ve İndirimler Karşılığı - Net		
6- Yatırım Riski Hayat Sigortası Poliçe Sahiplerine Ait Poliçeler İçin Ayrılan Karşılık - Net		
7- Diğer Teknik Karşılıklar - Net		
F- Ödenecek Vergi Ve Benzeri Diğer Yükümlülükler İle Karşılıkları	94.722	-
1- Ödenecek Vergi Ve Fonlar		
2- Ödenecek Sosyal Güvenlik Kesintileri	8.103	
3- Vadesi Geçmiş, Ertelenmiş Veya Taksitlendirilmiş Vergi Ve Diğer Yükümlülükler		
4- Ödenecek Diğer Vergi Ve Benzeri Yükümlülükler	86.618	
5- Dönem Karı Vergi Ve Diğer Yasal Yükümlülük Karşılıkları		
6- Dönem Karının Peşin Ödenen Vergi Ve Diğer Yükümlülükleri (-)		
7- Diğer Vergi Ve Benzeri Yükümlülük Karşılıkları		
G- Diğer Risklere İlişkin Karşılıklar	0	-
1- Kıdem Tazminatı Karşılığı		
2- Sosyal Yardım Sandığı Varlık Açıkları Karşılığı		
3- Maliyet Giderleri Karşılığı		
H- Gelecek Aylara Ait Gelirler Ve Gider Tahakkukları	56.861	-
1- Gelecek Aylara Ait Gelirler		
2- Gider Tahakkukları	56.861	
3- Gelecek Aylara Ait Diğer Gelirler Ve Gider Tahakkukları		
I- Diğer Kısa Vadeli Yükümlülükler	266	-
1- Ertelenmiş Vergi Yükümlülüğü		
2- Sayım Ve Tesellüm Fazlalıkları		
3- Diğer Çeşitli Kısa Vadeli Yükümlülükler	266	
III - Kısa Vadeli Yükümlülükler Toplamı	4.065.838	-

Atradius Credit Insurance N.V. Türkiye İstanbul Şubesi
 31 Aralık 2007 Tarihi Solo Bilanço
 YÜKÜMLÜLÜKLER

IV- Uzun Vadeli Yükümlülükler	Bağımsız denetimden geçmiş	
	Cari Dönem (31/12/2007)	Geçmiş Dönem (31/12/2006)
A- Finansal Borçlar	0	-
1- Kredi Kuruluşlarına Borçlar		
2- Finansal Kiralama İşlemlerinden Borçlar		
3- Ertelenmiş Finansal Kiralama Borçlanma Maliyetleri (-)		
4- Uzun Vadeli Kredilerin Ana Para Taksitleri Ve Faizleri		
5- Çıkarılmış Tahviller(Bonolar) Anapara, Taksit ve Faizleri		
6- Çıkarılmış Diğer Finansal Varlıklar		
7- Çıkarılmış Diğer Finansal Varlıklar İhraç Farkı (-)		
8- Diğer Finansal Borçlar (Yükümlülükler)		
B- Esas Faaliyetlerden Borçlar	0	-
1- Sigortacılık Faaliyetlerinden Borçlar		
2- Reasürans Faaliyetlerinden Borçlar		
3- Sigorta Ve Reasürans Şirketlerinden Alınan Depolar		
4- Emeklilik Faaliyetlerinden Borçlar		
5- Diğer Esas Faaliyetlerden Borçlar		
6- Diğer Esas Faaliyetlerden Borçlar Borç Senetleri Reeskontu(-)		
C-İlişkili Taraplara Borçlar	0	-
1- Ortaklara Borçlar		
2- İştiraklere Borçlar		
3- Bağlı Ortaklıklara Borçlar		
4- Müşterek Yönetime Tabi Teşebbüslere Borçlar		
5- Personele Borçlar		
6- Diğer İlişkili Taraplara Borçlar		
D- Diğer Borçlar	0	-
1- Alınan Depozito ve Teminatlar		
2- Diğer Çeşitli Borçlar		
3- Diğer Çeşitli Borçlar Reeskontu (-)		
E-Sigortacılık Teknik Karşılıkları	0	-
1- Kazanılmamış Primler Karşılığı - Net		
2- Devam Eden Riskler Karşılığı - Net		
3- Hayat Matematik Karşılığı - Net		
4- Muallak Hasar Ve Tazminat Karşılığı - Net		
5- İkramiye Ve İndirimler Karşılığı - Net		
6- Yatırım Riski Hayat Sigortası Poliçe Sahiplerine Ait Poliçeler İçin Ayrılan Karşılık - Net		
7- Diğer Teknik Karşılıklar - Net		
F- Ödenecek Vergi Ve Benzeri Diğer Yükümlülükler İle Karşılıkları	0	-
1- Ödenecek Vergi Ve Fonlar		
2- Ödenecek Sosyal Güvenlik Kesintileri		
3- Vadesi Geçmiş, Ertelenmiş Veya Taksitlendirilmiş Vergi Ve Diğer Yükümlülükler		
4- Ödenecek Diğer Vergi Ve Benzeri Yükümlülükler		
5- Dönem Karı Vergi Ve Diğer Yasal Yükümlülük Karşılıkları		
6- Dönem Karının Peşin Ödenen Vergi Ve Diğer Yükümlülükleri (-)		
7- Diğer Vergi Ve Benzeri Yükümlülük Karşılıkları		
G- Diğer Risklere İlişkin Karşılıklar	0	-
1- Kıdem Tazminatı Karşılığı		
2- Sosyal Yardım Sandığı Varlık Açıkları Karşılığı		
3- Maliyet Giderleri Karşılığı		
H- Gelecek Aylara Ait Gelirler Ve Gider Tahakkukları	0	-
1- Gelecek Aylara Ait Gelirler		
2- Gider Tahakkukları		
3- Gelecek Aylara Ait Diğer Gelirler Ve Gider Tahakkukları		
I- Diğer Kısa Vadeli Yükümlülükler	0	-
1- Ertelenmiş Vergi Yükümlülüğü		
2- Sayım Ve Tesellüm Fazlalıkları		
3- Diğer Çeşitli Kısa Vadeli Yükümlülükler		
IV - Uzun Vadeli Yükümlülükler Toplamı	0	-

Atradius Credit Insurance N.V. Türkiye İstanbul Şubesi
31 Aralık 2007 Tarihi Solo Bilanço

ÖZSERMAYE		
V- Özsermaye	Bağımsız denetimden geçmiş	
	Cari Dönem (31/12/2007)	Geçmiş Dönem (31/12/2006)
A- Ödenmiş Sermaye	10.300.000	-
1- (Nominal) Sermaye	10.300.000	
2- Ödenmemiş Sermaye (-)	0	
3- Sermaye Düzeltmesi Olumlu Farkları		
4- Sermaye Düzeltmesi Olumsuz Farkları (-)		
B- Sermaye Yedekleri	0	-
1- Hisse Senedi İhraç Primleri		
2- Hisse Senedi İptal Karları		
3- Sermayeye Eklenecek Satış Karları		
4- Yabancı Para Çevirim Farkları		
5- Diğer Sermaye Yedekleri		
C- Kar Yedekleri	60.623	-
1- Yasal Yedekler		
2- Statü Yedekleri		
3- Olağanüstü Yedekler		
4- Özel Fonlar (Yedekler)		
5- Finansal Varlıkların Değerlemesi	60.623	
6- Diğer Kar Yedekleri		
D- Geçmiş Yıllar Karları	0	-
1- Geçmiş Yıllar Karları		
E-Geçmiş Yıllar Zararları (-)	0	-
1- Geçmiş Yıllar Zararları		
F-Dönem Net Karı	- 2.440.218	-
1- Dönem Net Karı	0	
2- Dönem Net Zararı (-)	-2.440.218	
Özsermaye Toplamı	7.920.405	-
Toplam Yükümlülükler	11.986.243	-

Atradius Credit Insurance N.V. Türkiye İstanbul Şubesi
 01.01.2007 - 31.12.2007 Dönemi Ayrıntılı Solo Gelir Tablosu (YTL)

I-TEKNİK BÖLÜM	Bağımsız denetimden geçmiş	
	Cari Dönem (31/12/2007)	Geçmiş Dönem (31/12/2006)
A- Hayat Dışı Teknik Gelir	-224.425	-
1- Kazanılmış Primler (Reasürör Payı Düşülmüş Olarak)	-224.425	
1.1- Yazılan Primler (Reasürör Payı Düşülmüş Olarak)	176.378	
1.2- Kazanılmamış Primler Karşılığında Değişim (Reasürör Payı ve Devreden Kısım Düşülmüş Olarak)(+/-)	-400.803	
1.3- Devam Eden Riskler Karşılığında Değişim (Reasürör Payı ve Devreden Kısım Düşülmüş Olarak)(+/-)		
2- Teknik Olmayan Bölümden Aktarılan Yatırım Gelirleri		
3- Diğer Teknik Gelirler (Reasürör Payı Düşülmüş Olarak)		
B- Hayat Dışı Teknik Gider(-)	-1.435.755	-
1- Gerçekleşen Hasarlar (Reasürör Payı Düşülmüş Olarak)		
1.1- Ödenen Hasarlar (Reasürör Payı Düşülmüş Olarak)		
1.2- Muallak Hasarlar Karşılığında Değişim (Reasürör Payı ve Devreden Kısım Düşülmüş Olarak) (+/-)	-40.669	
2- İkramiye ve İndirimler Karşılığında Değişim (Reasürör Payı ve Devreden Kısım Düşülmüş Olarak) (+/-)		
3- Diğer Teknik Karşılıklarda Değişim (Reasürör Payı ve Devreden Kısım Düşülmüş Olarak) (+/-)		
4- Faaliyet Giderleri (-)	-1.395.086	
C- Teknik Bölüm Dengesi- Hayat Dışı (A - B)	-1.660.181	-
II-TEKNİK OLMAYAN BÖLÜM		
C- Teknik Bölüm Dengesi- Hayat Dışı	0	-
J- Genel Teknik Bölüm Dengesi (C)	0	-
K- Yatırım Gelirleri	0	-
1- Finansal Yatırımlardan Elde Edilen Gelirler		
2-Finansal Yatırımların Nakde Çevrilmesinden Elde Edilen Karlar		
3- Finansal Yatırımların Değerlemesi		
4- Kambiyo Karları		
5- İştiraklerden Gelirler		
6- Bağlı Ortaklıklar ve Müşterek Yönetime Tabi Teşebbüslerden Gelirler		
7- Arazi, Arsa ile Binalardan Elde Edilen Gelirler		
8- Türev Ürünlerden Elde Edilen Gelirler		
9- Diğer Yatırımlar		
10- Hayat Teknik Bölümünden Aktarılan Yatırım Gelirleri		
L- Yatırım Giderleri (-)	-742.639	-
1- Yatırım Yönetim Giderleri – Faiz Dahil (-)		
2- Yatırımlar Değer Azalışları (-)	-94.309	
3- Yatırımların Nakte Çevrilmesi Sonucunda Oluşan Zararlar (-)		
4- Hayat Dışı Teknik Bölümüne Aktarılan Yatırım Gelirleri (-)		
5- Türev Ürünler Sonucunda Oluşan Zararlar (-)		
6- Kambiyo Zararları (-)	-619.552	
7- Amortisman Giderleri (-)	-28.778	
8- Diğer Yatırım Giderleri (-)		
M- Diğer Faaliyetlerden ve Olağandışı Faaliyetlerden Gelir ve Karlar ile Gider ve Zararlar (+/-)	-37.398	-
1- Karşılıklar Hesabı (+/-)		
2- Reeskont Hesabı (+/-)		
3- Zorunlu Deprem Sigortası Hesabı (+/-)		
4- Enflasyon Düzeltmesi Hesabı (+/-)		
5- Ertelenmiş Vergi Varlığı Hesabı (+/-)		
6- Ertelenmiş Vergi Yükümlülüğü Gideri (-)		
7- Diğer Gelir ve Karlar		
8- Diğer Gider ve Zararlar (-)	37.398	
9- Önceki Yıl Gelir ve Karları		
10- Önceki Yıl Gider ve Zararları(-)		
N- Dönem Net Karı veya Zararı	-2.440.218	-
1- Dönem Karı Ve Zararı	-2.440.218	-
2- Dönem Karı Vergi ve Diğer Yasal Yükümlülük Karşılıkları(-)		
3- Dönem Net Kar veya Zararı	-2.440.218	-
4- Enflasyon Düzeltme Hesabı		

Risk Türleri İtibariyle Uygulanan Risk Yönetim Politikaları

Sigorta ve finansal risk yönetimi

Atradius Credit Insurance N.V. Türkiye İstanbul Şubesi sigorta riskini, mali riski ya da her ikisini transfer eden sigorta poliçeleri düzenlemektedir. Şube sigorta ve mali risk yönetimi konusunda çalışmaktadır. Bu bölümde, bu riskler ve Şirketin bu konudaki yönetim politikaları özetlenmektedir:

Sigorta Riski

Sigorta ürünleri, özellikleri ve sigorta riskine duyarlılığı

Kredi sigortalarında, müşterilerimizi ticari alacakların ödenmemesi riskine karşı sigortalıyoruz. Sigorta poliçesinde teminat altına alınan zarar nedenleri poliçe bazında farklılaşmakla birlikte, her çeşit iflas şekillerini ve opsiyonel olarak da temerrüt teminatını içerir. Poliçeler, politik risk sebepleri arasında sayılan, transfer problemlerinden kaynaklanan ödenmeme riskini, ihracat/ ithalat müsaadelerinin iptali ve kontrat şartlarının gerçekleştirilememesini içeren politik zarar nedenlerini de ihracat poliçeleri için geçerli olacak şekilde kapsar. Kredi sigortaları, ticari alacakların ticari ihtilaflar nedeniyle ödenmemesini halini kapsamaz. Her bir poliçe, poliçe sahibinin Atradius'un önceden onayı olmaksızın alıcılara sunabilecekleri maksimum kredi süresine sahiptir. Geleneksel kredi sigortalarında, negatif seçim riskini hafifletmek için tüm alıcı portföylerini içeren poliçeler düzenlenir. Burada bahsedilen alıcılar, Atradius'un kredi riskini sigortaladığı müşterilerinin/sigortalıların müşterileridir.

Poliçeler, genellikle üç yılı aşmayan bir süre için sabit bir vade için hazırlanır. Poliçelerde, sigorta şirketini "ahlaki tehlike-moral hazard" riskine karşı koruma amaçlı olarak ve riski sigorta şirketi için hafifleten sigortalı için "bir üzerinde taşıma-self retention" oranı belirlenir. Poliçelerde, azami tazminat sorumluluğu olarak bir limit belirlenmektedir. Müşteriler, alıcı üzerine tesis edilen kredi limitleri tahtında poliçede teminat altına alınır. Poliçelerin çoğunda müşterilere daha küçük tutarlar için kendi kredi limitlerini (küçük alıcılar limiti/takdir limiti) tesis etmeleri hakkı verilir. Diğer büyük kredi limitleri, Atradius tarafından onaylanıp kabul görmelidir. Kredi limitleri -müşteriye ödenecek hasar tutarını belirlediği gibi aynı zamanda herhangi bir alıcı için herhangi bir zamanda kredi limitini geri çekmek yoluyla Atradius için önemli risk yönetim enstrümanı haline dönüşmektedir. Atradius, alıcının üzerinde taşınan risk için emin olmadığı durumlarda riski azaltmak amacıyla kredi limitini geri çekebilir ve genellikle Atradius bu hakkı alıcının artık ticari borçlarını ödeyemeyeceği ya da ödemeye niyeti olmadığı düşüncesinde olduğu durumlarda kullanır. Sigorta Şirketi, teminat altına alınan ülke koşullarını değiştirebileceği gibi, o ülkeyi teminat kapsamından çıkarabilir. Bu şekilde, sigorta şirketinin, politik riske maruz kalması önlenir.

T.C. Başbakanlık Hazine Müsteşarlığından aldığımız 23.8.2007 tarihli ruhsatname ile Türkiye, İstanbul Şubemiz, 15 Haziran 2000 tarihi itibarıyla yürürlükte bulunan İhracat ve Kredi Sigortası Genel Şartlarına tabi olarak çalışmaktadır.

Birimler ve risk yönetimi

Ticari Birimlerdeki personel, hangi poliçeleri düzenleyebileceklerini tanımlayan iyi tanımlanmış yetkilere sahiptir. Yetkiler genellikle dört göz (2 kişinin kontrolü) prensibini şart koşar. Poliçeler büyüdükçe, şartlar daha da farklılaşır. Poliçeler Şube Yöneticinin imzası ile birlikte; en büyük poliçeler için, hem bir ticari birimin Ticari Direktörünün hem de Pazarlama Başkanının (Chief Market Officer) imzalarını gerektirir.

Risk Hizmetlerindeki personel de alıcının limitini ve kimin hangi limiti imzalayabileceğini belirleyebilen iyi tanımlanmış yetkilere sahiptir. Tutarlar büyüdükçe, kararlar artan kademelerdeki bir ya da daha fazla imzayı gerektirir. Risk Hizmeti Merkezlerinin Direktörleri belli bir eşiğe kadar kapasitelerin ve bir başka daha düşük eşiğe kadar bireysel limitlerin altına imza atabilirler ve daima en az iki yetkili direktör imzası gereklidir. Bu limitler aşıldığında, Risk Servisi Merkezlerinin Yerel Kredi Komitesi karar verir. Yerel Kredi Komiteleri belirli limitlere kadar tutarların altına imza atabilirler. Bu limitler aşıldığında ise kararları Grup Kredi Komitesi alır. Bu nedenle Grup Kredi Komitesi, Yerel Kredi Komitelerinin her birinin üstünde olmak üzere, en yüksek nota sahip alıcılar da dahil olmak üzere, en büyük alıcılar için risk alma yetkisine sahiptir.

En büyük riskler üzerinde, Atradius reasürans yapısı tarafından ilave kontroller sağlanır. Belli bir limiti aşan riskler reasürörlerimiz tarafından özel kabule tabi olurlar.

Risk yönetim araçları

Atradius maruz kalınan riski; karşı taraf (counter party), sektör ve ülke bazında izler. Atradius bu faaliyeti, tüm poliçelerin, tüm alıcıların ve tüm kredi limitlerinin bulunduğu Symphony isimli tek bir veri tabanı ile yönetir. Symphony adlı bu sistem, şirketin alıcı ya da alıcı grubu bazında global limitler belirlemesini sağlar. Symphony'den elde edilen yönetim bilgileri, şirketin riski, ülke, alıcının sektörü ya da sigortalının sektörü bazında ve birçok farklı yöntemle izlemesine imkan sağlar. Kayda değer risk tutarına haiz tüm alıcılar en az yıllık olarak incelenir. Atradius sürekli olarak, bilgi sağlayıcıları ile on-line bağlantılarla ve müşteri raporlarıyla negatif ödeme tecrübesi hakkında alıcılar üzerine bilgi alır. Alıcılara ait yeni bilgi bunu gerektirdiğinde gözden geçirilir. Atradius, dahili olarak tespit edilmiş bir limiti aşan riske sahip tüm alıcılara dahili kredi derecelendirme notu verir.

Reasürans

Atradius, reasüransı, kendi bilançosunun destekleyeceğinden daha fazla iş yazmak ve kendi bilançosunu ve gelir tablosunu korumak için bir sentetik sermaye kaynağı olarak kullanır. 2007 için ana tretesi (reasürörün otomatik olarak sorumluluk kabul ettiği reasürans anlaşması) **Kotpar Tretesinin** %80'i ve Atradius'un kendi teminatını daha fazla koruyan bir seri Hasar Fazlası (Excess of Loss) Anlaşmasından oluşur. Hasar Fazlası Tretelerinin prioritesi, Atradius'un herhangi bir **alıcı grup** için net konservasyon payı 20 milyon €'yu geçmeyecek şekilde ayarlanmıştır. Hasar Fazlası Treteleri 2007 için altı dilim olarak yapılmıştır.

Reasürans anlaşmaları yıllık olarak yenilenir. Bir yenilemede Atradius prioriteleri, büyüklükler ve Hasar Fazlası katmanlarının yeniden ifadesinin sayısı dahil tretelerin yapısını yeniden değerlendirir. Bu seçimi belirleyen çeşitli hususlar mevcuttur. Trete ortaklarına ilişkin, Atradius'un politikası, ödeme kabiliyeti yüksek reyting standardına sahip reasürörleri seçmektir. Normal minimum talep "A" seviyesi reytingidir. Reytingi bu limitin altındaki reasürörler uygun teminatı göstermek zorundadır.

Yoğunlaşma Riski

Atradius, alıcı bazında, alıcının sektörü bazında veya alıcının ülkesi bazında ifade edilebileceği gibi, çeşitli şekillerde konsantrasyon riskine tabidir. 2007 sonu itibarıyla, Toplam Potansiyel Risk (Total Potential Exposure/TPE) diye adlandırılan, poliçeler kapsamında kabul edilen limitlerin toplamı açısından maruz kalınan risk 677,878 milyon YTL olmuştur. TPE gerçek riske yaklaşık bir üst limittir, Atradius'un onayladığı limitin ille de herhangi bir zamanda kredi riskine yol açacağı beklenemez.

Hasar sıklığı ve şiddeti

Hasarın sıklığı ve şiddeti, birkaç faktörden etkilenir. Bunlar genel olarak kredi riskini etkileyen tüm faktörleri içerir. Ülke ekonomisinin durumu hasarın sıklığı ve şiddeti konusunda yönverici konumdadır ve etkisi ülkeye göre ve sektöre göre değişmektedir. Ticari kredi riski açısından bakıldığında, müşterilerin davranışları da -örneğin işletme faaliyetleri ve risk yönetim uygulamalarındaki riskler de- hasarların sıklık ve şiddetini de etkileyebilir. Spesifik olaylar (örn. Doğal afetler) hasarların sıklık ve şiddeti üzerinde etki yapabildiği gibi, yapısal değişiklikler de aynı etkiyi gösterebilir (örn. Düşük maliyetli ülkelerdeki üreticilere ve Avrupa piyasalarına daha kolay erişim). Bu anlamda hangi spesifik ya da yapısal değişikliklerin ilgili olduğu zamana bağlı olarak değişkenlik gösterecektir. Ayrıca, Atradius'un sunduğu politik risk teminatının kapsamı da , kendi hasar frekans ve şiddet dinamiklerine sahiptir.

Finansal Riskler

Atradius esas olarak, bilanço pozisyonları nedeniyle finansal risklere tabidir. Özellikle, kilit finansal risk, finansal varlıklarının satışından elde edilen gelirlerin, sigorta sözleşmelerinden kaynaklanan yükümlülükleri fonlamak için yeterli olmamasıdır. Bu finansal riskin merkez öğeleri; kredi riski, likidite riski ve piyasa riskidir.

Kredi riski Müşterinin ya da karşı tarafın (counter-party) temerrüt durumundan ya da not indiriminden kaynaklanan zarar etme riskidir ve tasfiye riski dahil olmak üzere alacak riski üzerine etki eder.

Likidite riski Atradius'un -muaccel olduğunda- makul bir maliyette ödeme yükümlülüklerini karşılayamamasıdır.

Piyasa riski Faiz oranlarındaki değişiklikler, döviz kuru değişiklikleri ve hisse senedi fiyatları gibi piyasa değişkenlerindeki ters hareketlerden kaynaklanan zarar etme riskidir.

Bu riskler, genel faiz oranlarına duyarlı pozisyonlardan, alacak riski tutarlarından, özvarlık enstrümanlarından ve genel likidite durumunu etkileyen, nakit akış şablonlarından meydana gelirler.

Kredi riski

Grup, muaccel olduğunda karşı tarafın, tutarları tümüyle ödeyememesi nedeniyle oluşan kredi riskine maruzdur. Şubenin kredi riskine maruz olduğu kilit alanlar aşağıdakilerdir:

- Reasürörlerin sigorta sorumlulukları hissesi,
- Ödenmiş olan hasarlara ilişkin reasürörlerden ödenecek tutarlar,
- Poliçe sahiplerinin ödeyeceği tutarlar,
- Sigorta araçlarının ödeyeceği tutarlar ve
- Türev işlemler ve sabit getirili kıymetlere ilişkin karşı taraf riski.

Grup, yüklendiği kredi riski seviyelerini, tek bir karşı tarafa ya da tüm karşı taraf grubuna veya coğrafi ve endüstri segmentleri üzerine limitler koyarak yapılandırır. Bu riskler yıllık bazda ya da daha sık incelemeye tabidir. Kategori ve bölge bazında kredi riski seviyesi üzerine konan limitler üç aylık bazda, Risk Stratejisi Yönetim kurulu tarafından onaylanır.

Sigortalı ve araçlar gibi iş ortaklarına dair kredi riski yakın şekilde izlenir. Şüpheli alacak karşılıkları düzenli olarak incelenir ve güncellenir.

Likidite riski

Hasar, reasürans akışları ve operasyonel maliyetler gibi kalemleri fonlamak için sürekli bir likidite ihtiyacı oluşmaktadır. Primler, ücretler, yatırım gelirleri, gelen reasürans akışları ve tahsilat sonucu edinimler, Grubun, sürekli likidite taleplerini karşılamak için kullandığı ana likidite kaynaklarıdır. Atradius, muaccel olduğunda, makul bir maliyette yükümlülüklerini ödemek için gerekli olan nakit yetersiz olduğunda likidite riskine maruz kalmaktadır. Atradius için likidite riskleri -giren nakitte azalma ya da çıkan nakitte artış ya da her ikisinin kombinasyonu gibi nakit akışlarında eğer geniş ölçekli kısa vadeli dalgalanmalar meydana gelirse- artabilir. Likidite riski Grup seviyesinde ve yerel faaliyetlerle yakın koordinasyonla yönetilir. Şube Atradius Grubun nakit havuzuna dahildir ve bu nedenle yalnız Atradius Grubunun likidite riskine dahildir.

Piyasa Riski

Piyasa riski, Atradius'un piyasa değerinin maruz olunan piyasa riski öğelerindeki hareketlerden negatif olarak etkilenebileceği risktir: döviz kuru değişiklikleri, faiz oranları ve hisse senedi fiyatlarındaki değişimler gibi. Atradius'un muhasebe ve ekonomik değeri piyasa dalgalanmalarına bağlıdır. Atradius, esas olarak bilanço pozisyonlarıyla bu risklere maruzdur. Şube için döviz kuru riski ihmal edilebilir.

Atradius, varlık ve yükümlülükleri üzerine bu piyasa risklerinin net etkisini tanımlamak ve ölçmek için, Grup düzeyinde Aktif-Pasif Yönetim (ALM) prosesini kullanır.

Sermaye Yönetimi

Şube, Atradius Grubun sermaye yönetimi içindedir. Bu bölüm Atradius'un Grubun sermayesini yönetme şeklini özetlemektedir.

Grubun sermayeye ilişkin hedefleri, politikaları ve prosesleri

Muhasebesel ve ekonomik perspektiften mevcut sermayeyi ölçmek ve yönetmek için Grup, bir Aktif-Pasif Yönetim ("ALM") prosesi kullanılır. Grup, sermaye yeterliliğini daimi surette sağlamak amacıyla sermayeyi aktif olarak yönetmek için ilgili düzenleyici makamların ve kredi derecelendirme kurumlarının ödeme kabiliyeti (solvency) hesaplama modellerini dikkate alır. Grubun politikası, daima, ilgili düzenleyici organlar tarafından zaruri tutulan minimum ödeme kabiliyeti sermayesinin üzerinde yeterli fazlayı tutmaktır.

Grup, sermaye yeterliliği için dışsal olarak empoze edilen regülasyonlar ve içsel olarak empoze edilen sermaye yeterlilik talepleriyle sürekli ve tam uyumu sağlamak için prosedürlerine gerekli testleri yerleştirmiştir. Bu uyumun sürekliliği aşağıdaki şekilde yönetilir :

- Aktif Pasif Yönetimi prosesini kullanmak,
- Hem mevcut hem de gerekli sermayeyi etkileyeceği için; gelirlerde, hasarlarda, reasürans beklentilerinde, temettülerde ve yeni işletmeler için beklenen gelecekteki yatırımlar gibi işletme beklentileri üzerinde görüş eklemek,
- Kazançları ve hissedar öz kaynak rezervlerini etkileyeceği için, beklenen getiriler, volatiliteler ve korelasyonlar gibi sermaye piyasası beklentilerini dikkate almak.

Stres testleri, mevcut veriler ile geniş zarar hadiseleri simüle edilerek oluşturulur ve bu stres testlerine paralel olarak, sermaye yeterliliği sürekli bir şekilde gözden geçirilir. Sermaye yeterliliğini daima sağlayabilmek için, büyük zarar olaylarının Grubun normal iş akışını devam ettirme kabiliyetine zarar vermemesi için, kesin ihtiyacı aşan bir sermaye tamponu sağlanır.